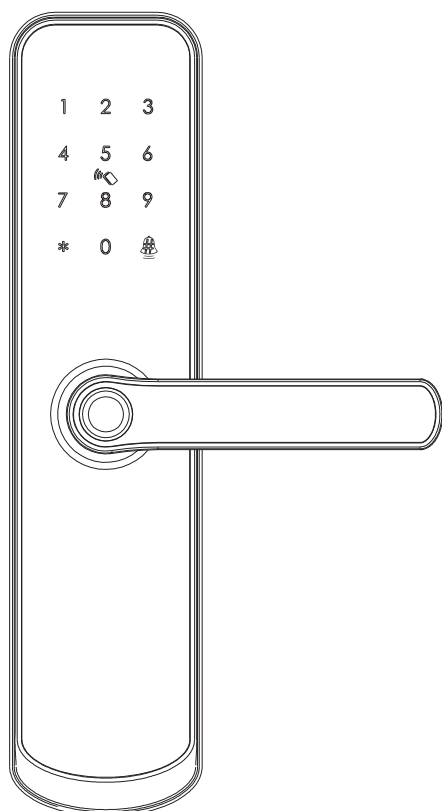


Manual do Usuário - Fechadura Digital Smart



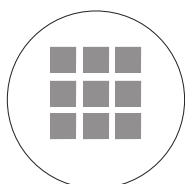
Escaneie o código QR abaixo para baixar o APP



Pesquise no GooglePlay ou na APPLEStore



Cartao



Senha



Chave manual



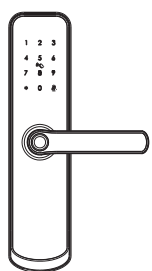
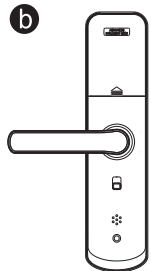
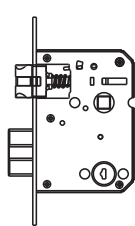
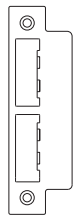

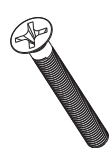

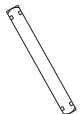



APP



Impressão digital

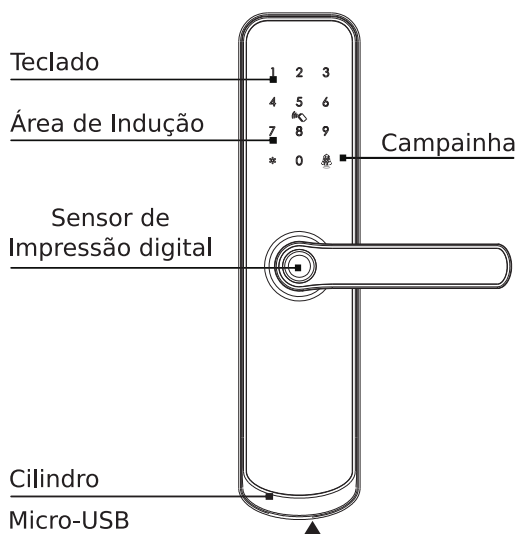
1 ACESSÓRIOS DE EMBALAGEM

Verifique na embalagem se todos os acessórios descritos abaixo estão presentes.

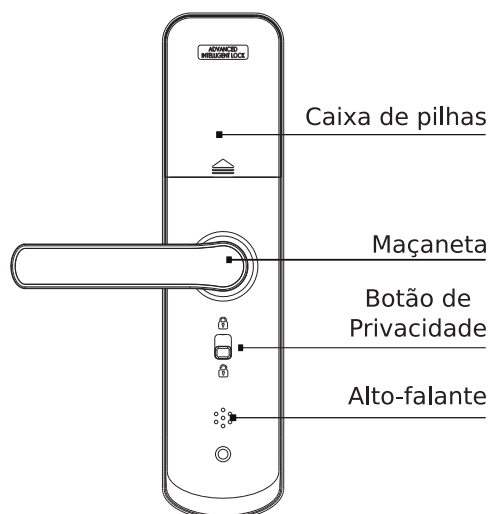
							
1 Peça Painel Frontal	1 Peça Painel Traseiro	1 Peça Fechadura	1 Peça Placa do Batente	1 Peça Corpo Batente			
Espessura da Porta Quantidade					 2 Peças Cartão de acesso		
	35-39mm	M5x40:1	M5x20:1	8x8x60:1		4x20:4	 2 Peças Chave Manual
	40-50mm	M5x50:1	M5x30:1	8x8x60:1		4x20:4	
51-60mm	M5x60:1	M5x40:1	8x8x80:1	4x20:4			

2 ESPECIFICAÇÃO DO PRODUTO

■ Painel Frontal



■ Painel Traseiro



■ MODO DE PASSAGEM E FUNÇÃO DE CAMPAINHA

Digite a senha cadastrada, aproxime o cartão ou insira a digital para abrir a porta. Pressione o número "5 + #" para ativar a função de passagem.

A fechadura fica em estado aberto use qualquer senha válida p/ cancelar o modo de passagem.

Função de campainha: pressione o botão "#" para tocar a campainha.

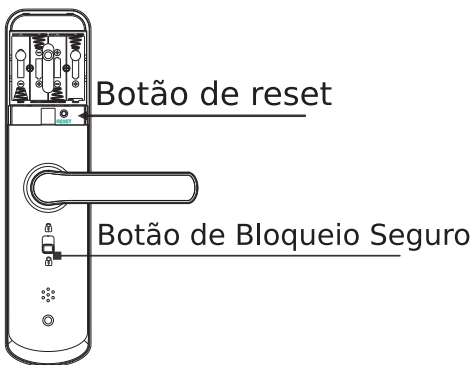
3 INTRODUÇÃO DO SISTEMA

Material	Liga de alumínio, ABS, Acrílico
Cor	Preto
Espessura da Porta	35 - 60 mm
Comunicação	Wi-Fi
Sistema Operacional	iOS 7.0 ou superior/Android 4.4 ou superior
Vida útil da Bateria	7000 vezes desbloqueio normal (10 - 12 meses)
Fonte de Energia	DC6V: 4 peças de bateria alcalina AA
Corrente Estática	≤50uA
Corrente Dinâmica	<200mA
Modo de Desbloqueio	Impressão Digital, cartão, senha, aplicativo, chave mecânica
Tempo de Desbloqueio	1~1.5 segundos
Temperatura	-20~50°C
Umidade de Trabalho	10%~95%
Senha de Fábrica	Senha Mestre de Fábrica: 123456, após a configuração, será invalida
Tipo de encaixe	Suporte de trava única, encaixe 5050/5572/5070/4585/6085/KS
Senha Virtual	Acessível
Máx. de Usuários	Cartão+Senha+Digital: 9 Administradores, 90 Usuários

4 REDEFINIR PARA ESTADO DE FÁBRICA

⚠ Atenção

O botão de reset está localizado na parte de trás do painel, pressione botão por 5 segundos para a fechadura retornar ao estado de fábrica, você pode digitar qualquer senha de 6 dígitos ou pressionar o dedo para abrir a porta.



Estado de Fábrica:

Todas as alterações feitas previamente serão excluídas
Qualquer senha de 6 dígitos ou impressão digital

FUNÇÃO BLOQUEIO SEGURO

⚠ Atenção

A fechadura dispõe um botão de bloqueio seguro no painel. Puxe para cima este botão, a fechadura informará a seguinte mensagem "bloqueio seguro ativado", a fechadura está trancada por dentro, apenas o administrador pode acessar a porta, outra senha de usuário ou cartão será inválido. Puxe o botão para baixo para cancelar esta função, o alto-falante emitirá o som "bloqueio seguro desativado".

5 INFORMAÇÕES E AVISOS DE SEGURANÇA:

5.1 Introdução

Aviso: o administrador pode ser senha ou cartão ou impressão digital, você pode definir de acordo com o seu próprio requisito, totalizando 9 administradores.

Aviso: Pressione a tecla # para confirmar, pressione * para voltar ao passo anterior, a fechadura sairá da configuração se não houver operação durante 10 segundos.

Aviso: após 5 vezes desbloqueio errado, a fechadura será bloqueado por 30 segundos, sem reação para qualquer operação durante este período.

5.2 Avisos de Segurança:



Ao ler este manual, observe estes ícones: as notas com o ícone devem ser lidas compreendidas e obedecido para evitar ferimentos ou danos à fechadura



Uso geral

Esta fechadura deve ser usada somente conforme descrito neste manual.

Verifique as partes da fechadura. Se alguma peça estiver faltando, entre em contato com nosso pessoal de serviço.

Há filme protetor no painel de toque frontal, se houver alguns arranhões no filme, por favor remova o filme se precisar.

use 4 pilhas AA. Não misture baterias velhas e novas ou outras baterias de ZN/Mn.

Verifique se todas as superfícies estão planas e niveladas antes de iniciar a instalação, instalação em portas ou superfície com qualquer tipo de deformidade, como folgas ou empenamento, pode causar mau funcionamento da fechadura ou deixar de operar inteiramente.

A fechadura deve ser usada com TuyasmartAPP. A fechadura funcionará sem o APP, mas a funcionalidade total só pode ser alcançada quando o APP está em uso.

5.3 CERTIFICADO DE GARANTIA

1. Todas as partes, peças e componentes, são garantidos contra eventuais DEFEITOS DE FABRICAÇÃO que porventura venham a apresentar, pelo prazo de 1 (um) ano, contado a partir da data de emissão da nota fiscal do produto.

2. Constatado o defeito, deve se imediatamente comunicar à empresa que efetuou a instalação ou serviço autorizado mais próximo. Somente estes estão autorizados a examinar e sanar o defeito durante o prazo de garantia. Caso contrário esta garantia perde o efeito, pois o produto terá sido violado.

3. Em caso de atendimento domiciliar e/ou necessidade de retirada do produto, as despesas decorrentes de serviços, transporte, segurança de ida e volta do produto, ficam por conta e risco do consumidor.

4. A garantia ficará automaticamente cancelada se o produto for violado, receber maus tratos ou sofrer danos decorrentes de acidentes, quedas, agentes da natureza (raios, inundações), variações de tensão elétrica, sobrecarga acima do especificado e instalação em desacordo com o manual.

A Khronos reserva se o direito de alterar o equipamento sem aviso prévio.

A CS Comunicação e Segurança reserva-se ao direito de modificar, adicionar ou excluir partes deste manual sem aviso prévio. Não nos responsabilizamos por quaisquer danos ou prejuízos resultantes do uso inadequado deste produto. Em caso de dúvida, consulte nosso departamento de assistência técnica.

Importado por: CNPJ 78.323.094/000470. País de Origem: China



Informações e suporte técnico
CS COMUNICAÇÃO E SEGURANÇA
www.cs.ind.br suporte@cs.ind.br
Fone: +55 (48) 3381-9970

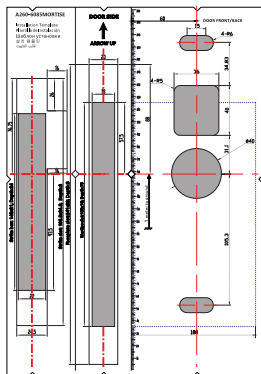
Fabricado por: CNPJ 78.323.094/0004-70

6 PREPARANDO PARA INSTALAR

6.1 Desenho de Linha

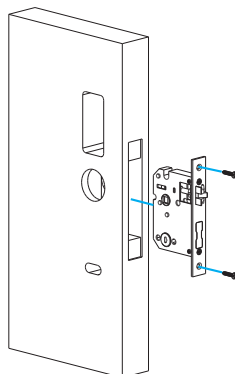
Desenhe uma linha central horizontal dentro e fora da porta a 1 metro do chão. Dobre o gabarito do furo, alinhe a linha central da maçaneta com a linha central horizontal da porta e desenhe as linhas do furo na frente e na lateral.

Linha central de desenho



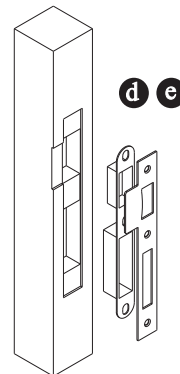
Perfurar o Furo com Modelo

Passo 1



Teste com Mortise

Passo 2



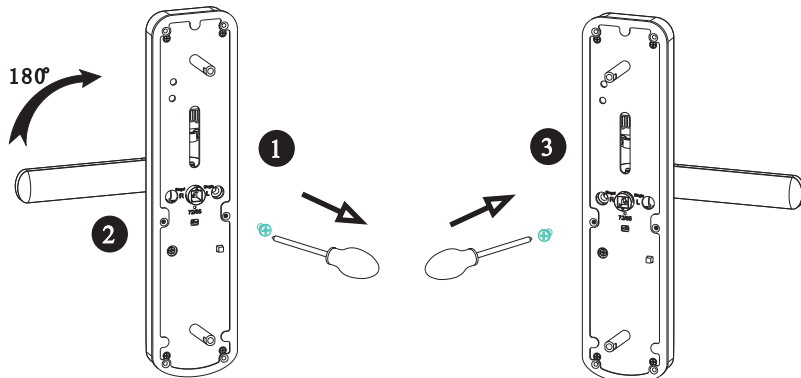
Furo para Batente

Passo 3

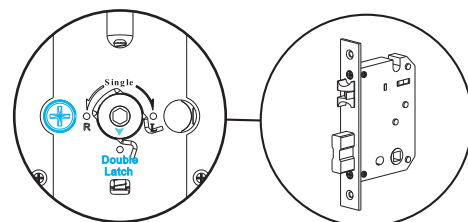
6.2 Ajuste de direção

6.2.1. Ajuste da Direção da Direita para a Esquerda (Painel Frontal)

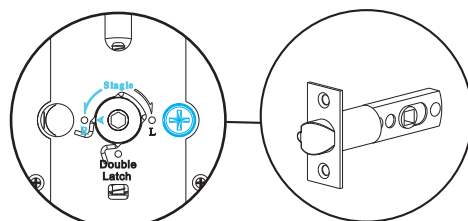
1. Use a chave allen para retirar o parafuso na direita.
2. Gire a alavanca em 180 graus no sentido anti-horário.
3. Aperte o parafuso na esquerda.



Trava dupla

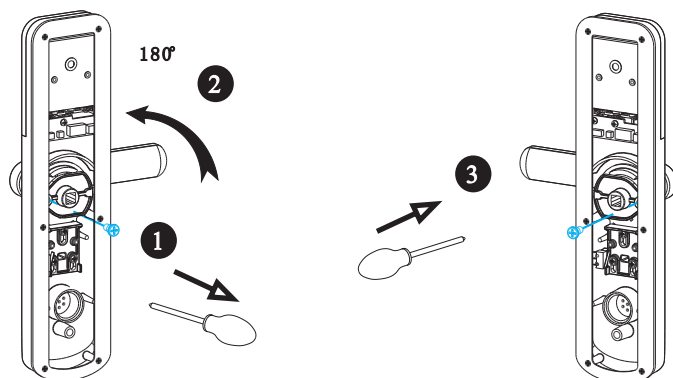


Trava única



6.2.2. Ajuste da Direção da Direita para a Esquerda (Painel traseiro)

1. Use a chave allen para retirar o parafuso na direita.
2. Gire a alavanca em 180 graus no sentido horário.
3. Aperte o parafuso na esquerda.

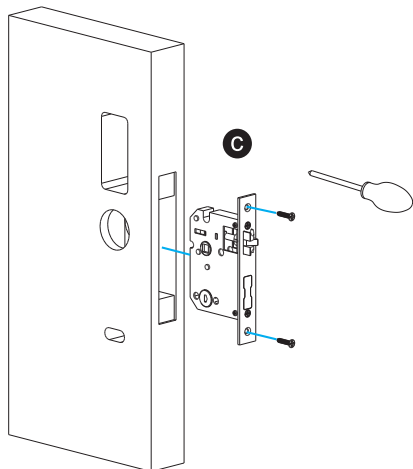


⚠ Certifique-se de que a seta aponta para a posição correta caso contrário a fechadura não funcionará corretamente

7 ETAPAS DE INSTALAÇÃO DA FECHADURA

7.1 Monte o encaixe

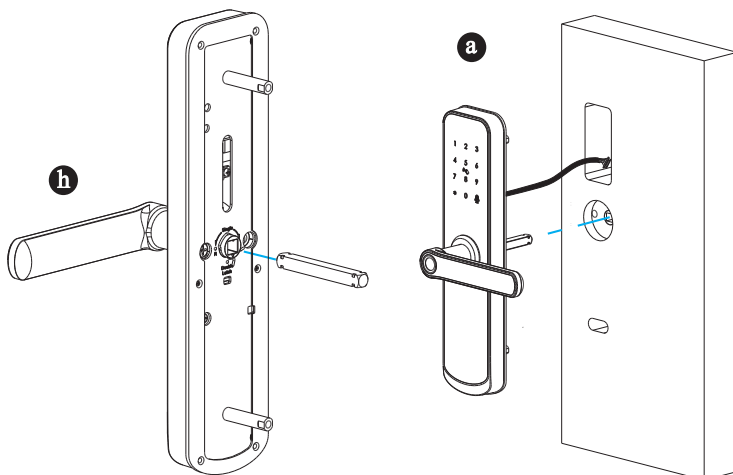
Monte o encaixe (c) no orifício de acordo com o modelo.



7.2 Monte o Painel Frontal

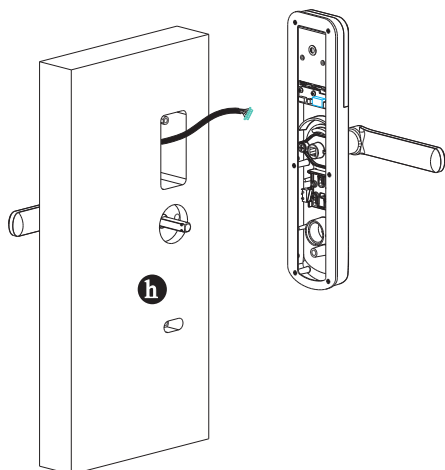
7.2.1 Pressione com força o fuso (h) no orifício da alça.

7.2.2 Fixe o painel frontal(a) na porta e passe o cabo pelo orifício.



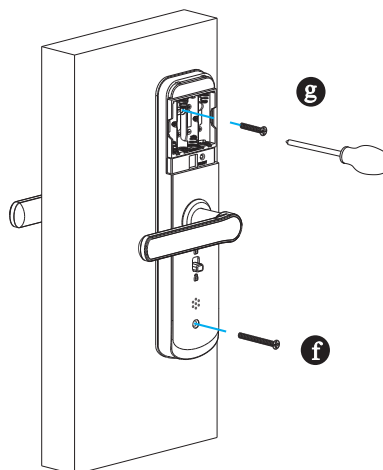
7.3 Conecte o Cabo

Insira o fuso de 70L no encaixe, cruze o cabo através do orifício e conecte com a placa PCB.



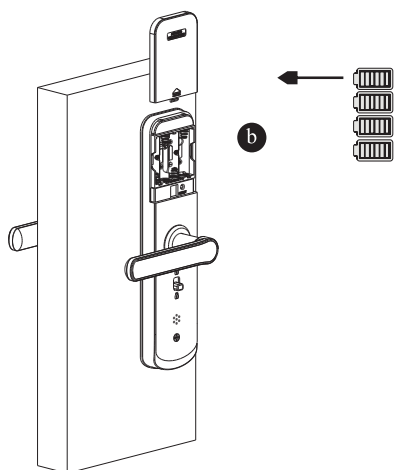
7.4 Fixe o Painel da Fechadura

Aperte o painel traseiro com o painel frontal com o dois parafusos longos.



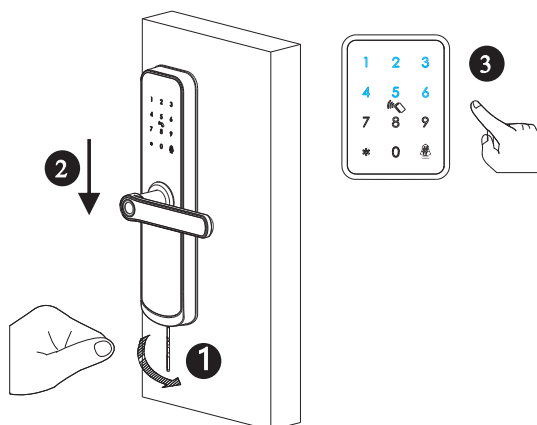
7.5 Monte a Caixa da Bateria

Coloque 4 pilhas alcalinas AA e fixe a tampa da caixa da bateria.



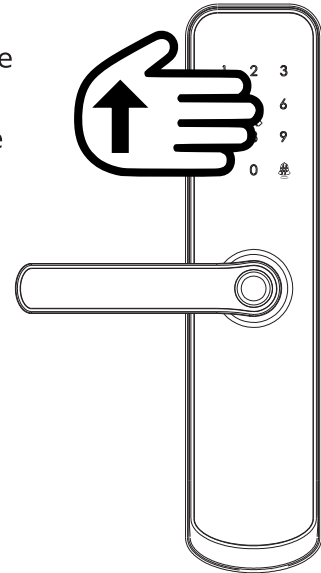
7.6 Ajuste o Painel da Fechadura

Após terminar a instalação, ajuste o posição do painel de travamento ou dos parafusos se ficar muito apertado. Teste com senha: 123456 e gire a chave manual e, em seguida, pressione a alça abrir.



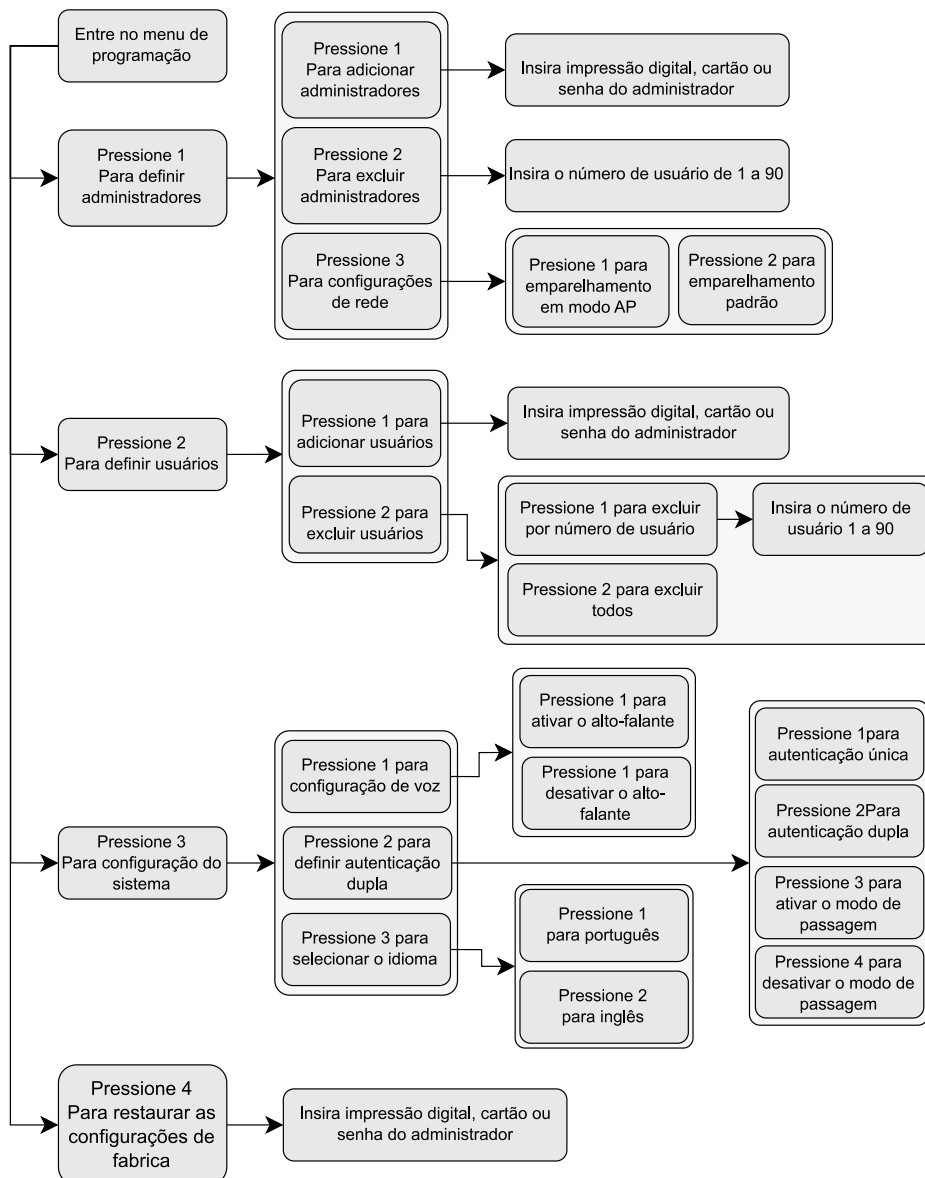
ETAPAS DE OPERAÇÃO

Observação: Para ativar o painel de senha, deslize suave e lentamente para cima as costas da mão, sem tocar no botão de campainha, caso queira cancelar algum botão pressionado de forma errônea, pressione a tecla *



Observação: é obrigatório adicionar o novo administrador antes de começar a usar esta fechadura. Caso contrário, você não pode configurar com o recurso Wi-Fi. Você pode seguir as etapas de operação como abaixo:

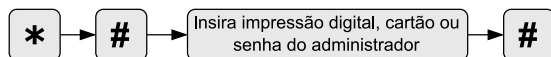
1. Diagrama de navegação



2. Entrar no menu de configuração

Para acessar o menu de programação pela primeira vez, utilize a senha de fábrica 123456 e adicione um administrador seguindo a etapa (3) deste manual, após este processo, a senha de fábrica será apagada e o novo administrador que acabou de ser inserido será o administrador principal, não podendo assim ser excluído.

Siga o seguinte processo para entrar no menu de configuração:



3. Cadastrar Administrador

Ao adicionar um administrador, será atribuído um **número de administrador** de 001 a 009 para cada método de entrada (senha, cartão ou biometria), ou seja, não é possível adicionar senha + cartão + biometria para o mesmo **número de administrador**.

Você pode continuar a operação adicionando mais senhas de administradores.

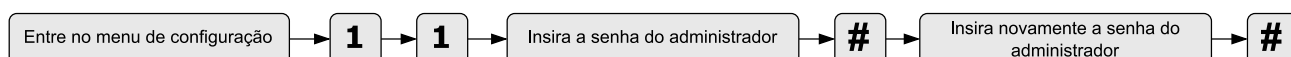
A fechadura informará o **número de usuário** adicionado de 001 a 009 (exemplo: 001, 002), **anote o número e o nome do usuário** para uso futuro em outras operações. Ao fim deste manual, há uma página de auxílio para anotações.

⚠ Aviso: o administrador pode ser senha ou cartão ou impressão digital, você pode definir de acordo com o seu próprio requisito, totalizando 9 administradores.

⚠ Aviso: Pressione a tecla # para confirmar, pressione * para voltar ao passo anterior, a fechadura sairá do modo de configuração se não houver operação durante 10 segundos.

⚠ Aviso: após 5 tentativas de desbloqueio errado, a fechadura será bloqueado por 30 segundos, não há reação para qualquer operação durante este período.

3.1 Cadastrar Senha de Administrador



3.2 Cadastrar Digital de Administrador

Para adicionar uma digital como administrador, é necessário inserir 4 vezes a digital no leitor biométrico.



3.3 Cadastrar Cartão de Administrador

Aproxime o cartão na área indicada no teclado da fechadura



4. Excluir Administrador



Você pode continuar a operação e excluir mais administradores.

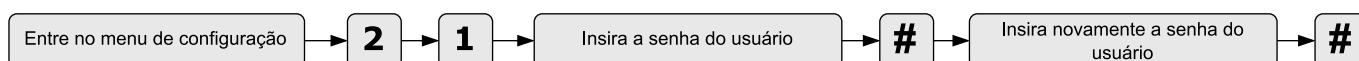
5. Cadastrar senha do usuário

Ao adicionar um usuário, será atribuído um **número de usuário** de 010 a 090 para cada método de entrada (senha, cartão ou biometria), ou seja, não é possível adicionar senha + cartão + biometria para o mesmo **número de usuário**.

Você pode continuar a operação adicionando mais senhas de usuários.

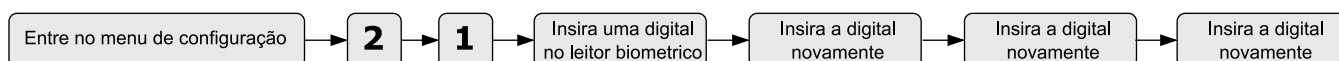
A fechadura informará o **número de usuário** adicionado de 010 a 090 (exemplo: 010, 011), **anote o número e o nome do usuário** para uso futuro em outras operações. Ao fim deste manual, há uma página de auxílio para anotações.

5.1 Cadastrar Senha de Usuário



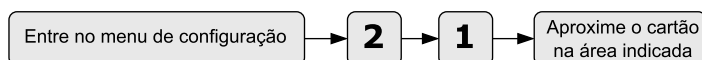
5.2 Cadastrar Digital de Usuário

Para adicionar uma digital como usuário, é necessário inserir 4 vezes a digital no leitor biométrico.



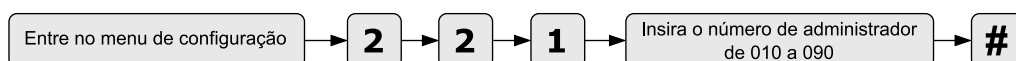
5.3 Cadastrar Cartão de Usuário

Aproxime o cartão na área indicada no teclado da fechadura.



6. Excluir Usuário

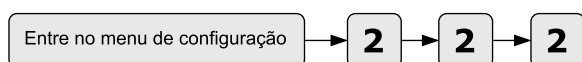
6.1 Excluir por Número de Usuário



Você pode continuar a operação e excluir mais usuários..

6.2 Excluir Todos os Usuários

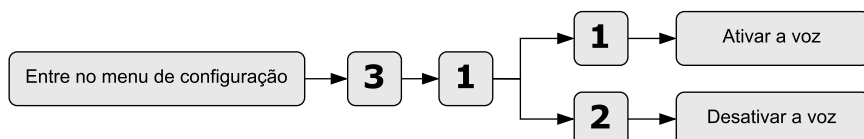
 Aviso: esta operação excluirá todos os usuários, não sendo possível reverter a mesma.



7. Configurações do Sistema

7.1 Configuração de voz

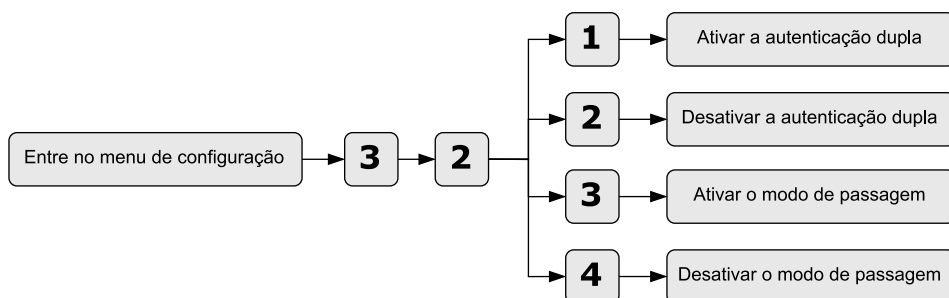
Utilize esta função para ativar ou desativar o alto-falante, ao desativar a voz, a fechadura não emitirá nenhuma fala.



7.2 Autenticação Dupla e Modo de Passagem

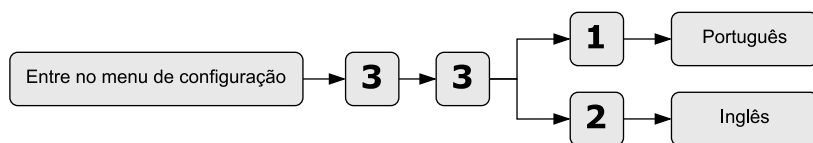
No modo de autenticação dupla, escolha entre o modo de desbloqueio único, onde a fechadura abrirá com um desbloqueio ou o modo dupla autenticação, que faz com que seja necessário a combinação de dois métodos de desbloqueio (ex. cartão + senha).

O modo de passagem habilita ou desabilita a trava da porta, se ativar o modo de passagem, a fechadura não trancará automaticamente, só fará o bloqueio caso seja feito o processo de desbloqueio. Exemplo: A fechadura está no com o modo de passagem ativado, então ela não ira trancar até que o usuário insira uma senha, digital ou cartão.



7.3 Seleção de Idioma

Escolha entre o português e o inglês



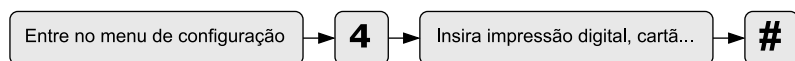
7.4 Configuração de Tempo

Este parâmetro está presente na fechadura exclusivamente para testes em fábrica e **não deve ser alterado**.

8. Padrões de Fábrica



Aviso: esta operação apagará todos os administradores, usuários e configurações previamente feitas na fechadura e não tem como ser desfeita após a confirmação.



As configurações podem ser feitas seguindo a dica de som para o tipo de desbloqueio, idioma, hora etc, algumas funções são projetadas para condições especiais.

Aviso: Acima estão a operação padrão para o acesso com senha e função de cartão-chave e biometria. Para usar a função de desbloqueio remoto, você deve usar o aplicativo smart life da Tuya para conectar o dispositivo e fazer as configurações adequadamente.

9. Configurações do app. Tuya

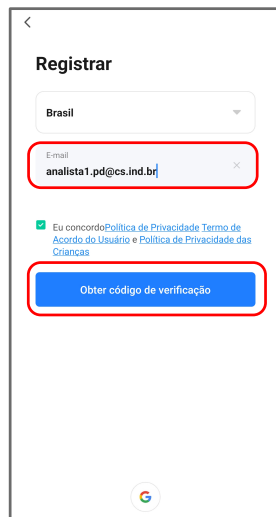
Faça o download do Smart life na Apple Store ou no Google Play. Além disso, você pode digitalizar o código QR abaixo para baixar o APP diretamente.



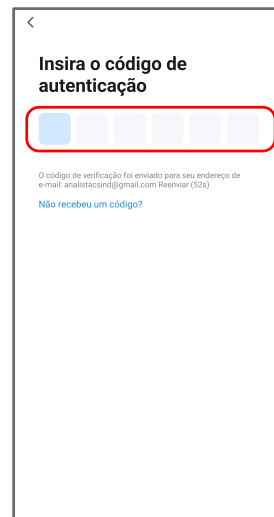
9.1 Registre uma conta com seu e-mail



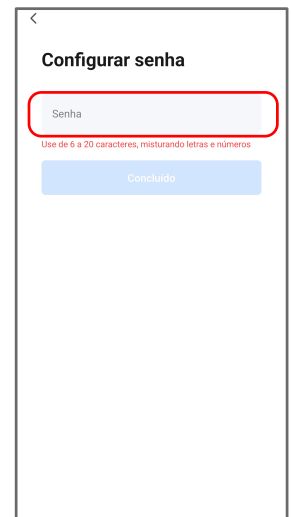
9.2.1 Inscrição



9.2.2 Insira um e-mail para obter código de verificação



9.2.3 Digite o código enviado para o seu e-mail

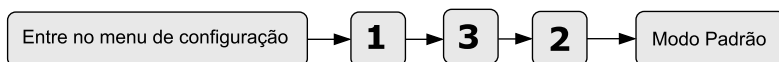


9.2.4 Definir senha e login

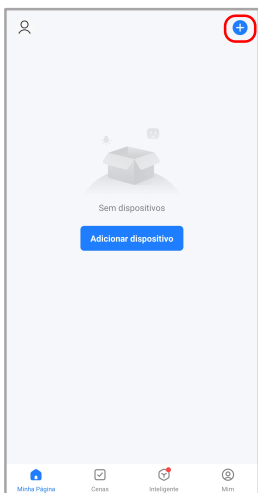
9.3 Configuração de Rede

Esta configuração serve para adicionar a fechadura ao aplicativo.

Use o modo Padrão para configurar adequadamente a fechadura no smart life.



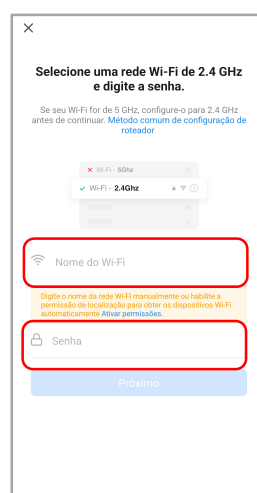
9.4 Configuração da Fechadura no Smart Life



9.4.1 Click no sinal de +

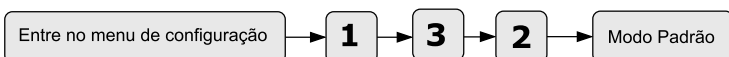


9.4.2 Na categoria Câmera e Bloqueio, selecione Fechadura (Wi-fi)

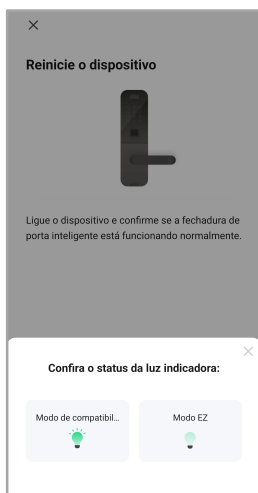


9.4.3 Entre com o nome de sua rede e a senha, a rede deve ser 2.4 GHz

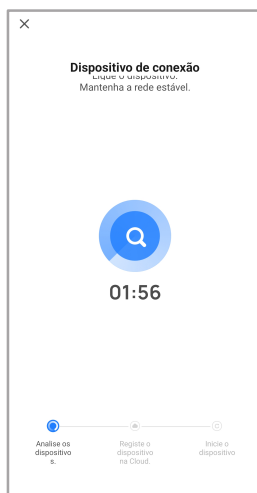
9.4.4 Entre no Modo de Rede Padrão



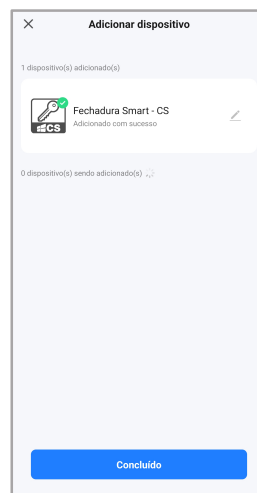
Observe que o número 5 do teclado estará piscando rapidamente na cor verde



9.4.5 Selecione o modo EZ



9.4.6 Aguarde a fechadura ser adicionada, isso pode levar mais que 1 minuto

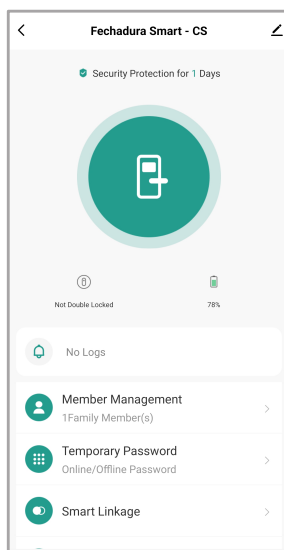


9.4.7 Fechadura adicionada com sucesso

9.4.8 Interface de Configuração

Na interface de configuração da fechadura, é possível configurar senhas temporárias (Temporary Password), onde pode-se configurar uma senha com uma data limite (Time-Limited Password) ou uma senha de uso único (One-Time Password).

Aqui também ficam registrados os eventos da fechadura, tais como fechadura



9.5 Desbloqueio Remoto

Um convidado pode ter acesso à porta em que a fechadura está instalada, para isso, o convidado deve pressionar a tecla 9 + #, uma notificação será enviada para o aplicativo smart life e uma tela de desbloqueio será apresentada, o usuário pode aceitar deslizando para a direita, nisto a fechadura abrirá dando acesso ao ambiente. Note que para esta função funcionar corretamente, o **bloqueio seguro deve estar desativado**.

